

**ZARZĄDZENIE Nr 0050.9.2018**  
**WÓJTA GMINY PACYNA**  
**SZEFA OBRONY CYWILNEJ GMINY**  
**z dnia 10 kwietnia 2018 roku**

w sprawie organizacji gminnego Systemu Wykrywania i Alarmowania na terenie Gminy  
Pacyna

Na podstawie: art.17 ust.6 i 7, art.138 ust.3 ustawy z dnia 21 listopada 1967r. o powszechnym obowiązku obrony Rzeczypospolitej Polskiej (Dz. U. z 2017 r. poz. 1430 ) § 3 pkt. 6 i 7 Rozporządzenia Rady Ministrów z dnia 25 czerwca 2002r. w sprawie szczegółowego zakresu działania Szefa Obrony Cywilnej Kraju, szefów obrony cywilnej województw, powiatów i gmin (Dz. U. Nr 96, poz. 850), § 4 pkt.1 lit. d oraz § 10 Rozporządzenia Rady Ministrów z dnia 7 stycznia 2013 r. w sprawie systemów wykrywania skażeń i powiadamiania o ich wystąpieniu oraz właściwości organów w tych sprawach (Dz. U. , poz.96 ), Zarządzenia Nr 1057 Wojewody Mazowieckiego z dnia 14 października 2015 r. zmieniające zarządzenie w sprawie organizacji systemu wykrywania i alarmowania na terenie województwa mazowieckiego oraz Zarządzenia Nr 2/2016 Starosty Gostyńskiego Szefa Obrony Cywilnej Powiatu z dnia 18 stycznia 2016 roku w sprawie organizacji powiatowego Systemu Wykrywania i Alarmowania na terenie powiatu gostyńskiego

**zarządza się, co następuje:**

**§ 1**

1. W celu wykonania zadań związanych z monitorowaniem, wykrywaniem i identyfikacją zagrożeń, przekazywaniem informacji o ich zaistnieniu oraz ostrzeganiem i alarmowaniem ludności w okresie zagrożenia bezpieczeństwa państwa, kryzysu lub wojny organizuje się system wykrywania i alarmowania zwany dalej SWA.

2. SWA przygotowuje się w stanie stałej gotowości obronnej państwa, a rozwija w stanie stałej gotowości obronnej w przypadku zaistnienia nadzwyczajnych zagrożeń oraz prowadzenia ćwiczeń i treningów, gotowości obronnej państwa czasu kryzysu i w stanie gotowości obronnej państwa czasu wojny.

**§ 2**

W skład SWA wchodzi następujące formacje obrony cywilnej:

1. DRUŻYNA WYKRYWANIA I ALARMOWANIA (DWA);
3. PUNKTY ALARMOWE (PA).

**§ 3**

Formacje obrony cywilnej o których mowa w § 2 powołuje SzeF Obrony Cywilnej Gminy poprzez nadanie przydziałów organizacyjno-mobilizacyjnych zgodnie z zasadami określonymi w załączniku Nr 1 do zarządzenia.

**§ 4**

Do wykonywania czynności związanych z wykrywaniem zagrożeń, przekazywaniem informacji o ich zaistnieniu, opracowaniem danych oraz ostrzeganiem i alarmowaniem są zobowiązane:

- 1) formacje i inne jednostki organizacyjne obrony cywilnej, odpowiednio do nałożonych na nie zadań,
- 2) zakłady pracy, które w przypadku awarii mogą stanowić źródło zagrożenia dla ludzi i środowiska,
- 3) jednostki organizacyjne, których statutowa działalność przewiduje wykonywanie takich czynności – w zakresie ustalonym przez Szefa Obrony Cywilnej Gminy.

**§ 5**

1. Jednostki organizacyjne i zakłady pracy, o których mowa w § 4 mają obowiązek przekazywania informacji o stwierdzonym zagrożeniu Szefowi Obrony Cywilnej Gminy lub określonym jednostkom organizacyjnym obrony cywilnej.

2. Przekazywanie informacji o zagrożeniach , komunikatów ostrzegawczych i sygnałów alarmowych odbywa się za pośrednictwem dostępnych środków łączności oraz alarmowania, także środków teleinformatycznych w tym masowego przekazu.

3. Decyzje o wprowadzeniu lub ogłoszeniu sygnału lub komunikatu ostrzegawczego, a także ich odwołaniu podejmuje właściwy terytorialnie organ administracji publicznej (obrony cywilnej).

#### **§ 6**

Całkowite lub częściowe rozwinięcie SWA następuje na podstawie zarządzenia:

1. Szefa OC Gminy – w odniesieniu do terenu gminy.

#### **§ 7**

Jednostki organizacyjne SWA, o których mowa w § 2, po jego rozwinięciu wykonują zadania zgodnie z ich przeznaczeniem.

#### **§ 8**

W stanie stałej gotowości obronnej gminy funkcjonuje Gminny System Wczesnego Ostrzegania, zwany dalej SWO.

#### **§ 9**

1. W skład Gminnego Systemu Wczesnego Ostrzegania wchodzi:

1. Gminny Punkt Kontaktowy- Gminne Centrum Zarządzania Kryzysowego

2. Jednostki organizacyjne przyjmujące zgłoszenia na numery alarmowe oraz prowadzące działania interwencyjne w sytuacjach wystąpienia zagrożeń, nadzorowane przez Komendanta Powiatowego Policji oraz Komendanta Powiatowego Państwowej Straży Pożarnej;

3. Jednostki monitorowania chorób odzwierzęcych i odzwierzęcych czynników chorobotwórczych oraz badań kontrolnych zakażeń zwierząt – nadzorowane przez Powiatowego Lekarza Weterynarii;

2. Jednostki i instytucje wchodzące w skład gminnego SWO zobowiązuje się do wzajemnej wymiany informacji uzyskanych w toku własnej działalności statutowej, mających bezpośredni lub pośredni związek z wystąpieniem zagrożeń ludności lub środowiska.

3. Włączenie jednostek i instytucji do gminnego SWO nie zmienia ich służbowego podporządkowania i zakresu realizowanych zadań.

#### **§ 10**

Organ obrony cywilnej gminy ustala zakres działania jednostek organizacyjnych wchodzących w skład gminnego systemu wykrywania i alarmowania.

#### **§ 11**

Strukturę organizacyjną, zasady tworzenia, organizację łączności, obieg informacji, zasady szkolenia oraz zasady współdziałania jednostek organizacyjnych SWA określa załącznik do zarządzenia.

#### **§ 12**

1. Za utworzenie, przygotowanie warunków do funkcjonowania, w tym wyposażenie w sprzęt oraz szkolenie formacji obrony cywilnej wchodzących w skład SWA, odpowiada organ obrony cywilnej tworzący formacje.

2. Tabelę należności w sprzęt dla formacji określi tworzący te formacje organ obrony cywilnej, na podstawie Wytycznych Szefa Obrony Cywilnej Kraju z dnia 3 marca 2014 r w sprawie normatywów w zakresie zaopatrywania organów i formacji obrony cywilnej w sprzęt, środki techniczne i umundurowanie niezbędne do wykonywania zadań obrony cywilnej, z uwzględnieniem ramowych struktur organizacyjnych i podstawowych zadań formacji obrony cywilnej.

**§ 13**

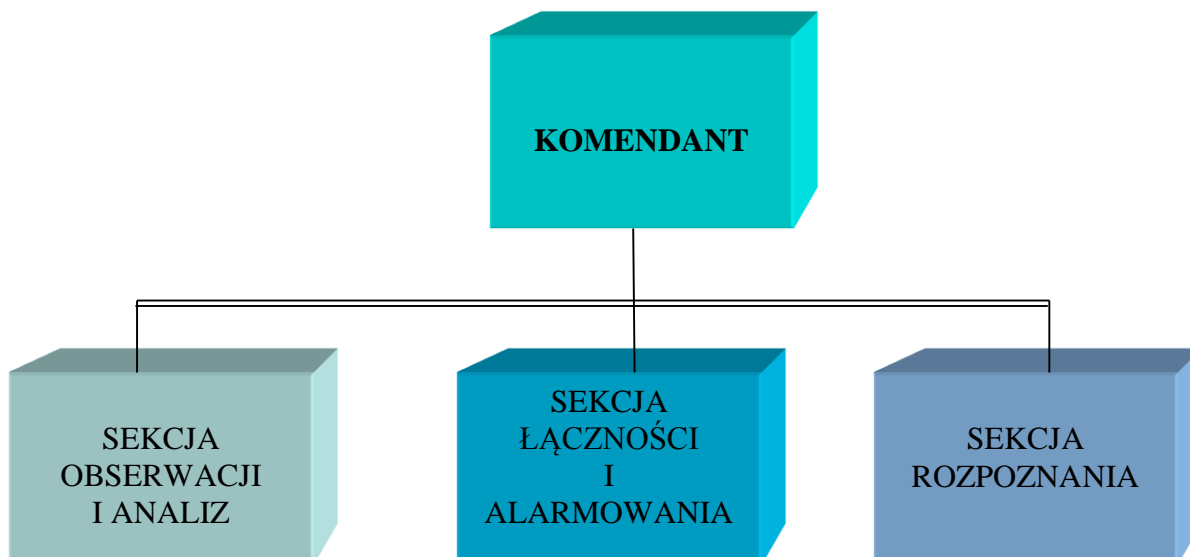
Traci moc Zarządzenie Nr 32 /2011 z dnia 23.listopada. 2011 r. Wójta Gminy Pacyna – Szefa Obrony Cywilnej Gminy w sprawie organizacji gminnego Systemu Wykrywania i Alarmowania na terenie gminy.

W Ó J T  
GMINY PACYNA  
*SZEF OBRONY CYWILNEJ GMINY*

*Krzysztof Woźniak*

## **DRUŻYNA WYKRYWANIA I ALARMOWANIA**

### **STRUKTURA ORGANIZACYJNA**



### **OBSADA OSOBOWA**

<b>Lp.</b>	<b>Nazwa stanowiska</b>	<b>Ilość stanowisk</b>	<b>Uwagi*</b>
<b>I.</b>	<b>Komendant</b>	<b>1</b>	<b>A,B</b>
<b>II.</b>	<b>SEKCJA OBSERWACJI I ANALIZ</b>	<b>(3)</b>	
	<b>1.Analitik chemik / fizyk</b>	<b>3</b>	<b>A,B</b>
<b>III.</b>	<b>SEKCJA ŁĄCZNOŚCI I ALARMOWANIA</b>	<b>(3)</b>	
	<b>1.Radiomechanik - radiotelefonista</b>	<b>3</b>	<b>B</b>
<b>IV.</b>	<b>SEKCJA ROZPOZNANIA</b>	<b>(3)</b>	
	<b>1. Chemik / zwiadowca</b>	<b>3</b>	<b>B</b>
	<b>RAZEM</b>	<b>10</b>	

\*) A - wskazane posiadanie wyższego wykształcenia  
B – wskazane posiadanie średniego wykształcenia

